

1. ESPECTACULOS EN VIVO

En esta investigación se analiza la asistencia a algunos espectáculos en vivo, para ello se consideran: espectáculos de teatro, espectáculos de danza, conciertos o espectáculos musicales y espectáculos de Carnaval.

En la primera sección se analiza la asistencia al teatro. En la segunda se presentan algunas características del consumo de espectáculos de danza, incluyendo tango, folklore, ballet u otra danza.

En la tercera se describe la asistencia a conciertos o espectáculos musicales y finalmente se incluyen los espectáculos de Carnaval.

1.1 Teatro

Se analizó la asistencia al teatro alguna vez en la vida y la frecuencia de la concurrencia el último año. Se estudiaron también las causas por las que no se asiste con mayor frecuencia y en el caso de los que nunca han asistido las razones de este comportamiento.

1.1.1 La asistencia/no asistencia al teatro alguna vez en la vida

La mitad de la población de asentamientos nunca fue en su vida al teatro (49.9%) y el 43.8% hace años que no va.

Cabe señalar que el porcentaje de la población de asentamientos que nunca fue al teatro (49.9%) casi duplica al de la población a nivel nacional que no asistió (27%). Asimismo es más de tres veces superior al nivel de no asistencia de Montevideo (16%).

La no asistencia crece con la edad, el 56% de los mayores de 60 y el 51.1% de los de edades medias nunca fueron al teatro, mientras que el 47.6% de los jóvenes nunca fue (tabla 1). Se explorará en futuros trabajos las razones de este comportamiento, ya que los más jóvenes son los que muestran mayores niveles de asistencia. Una posible interrogante es si el sistema educativo ha facilitado en algunos casos el acceso al teatro.

Por su parte el nivel de estudios marca diferencias notables entre las personas, ya que el 63.4% de los que cuentan con primaria o menos y el 41.3% de los que cuentan con secundaria nunca han ido a ver teatro, mientras que solo el 6.7% de los que tienen educación terciaria nunca han asistido. No obstante un porcentaje importante de estos últimos, el 66.7%, hace años que no va al teatro. Cabe la interrogante sobre este comportamiento, ¿por qué a pesar de haber asistido con anterioridad no fueron al teatro el último año?.

El 52.2% de las personas que cuentan con educación secundaria y el 31.7% de las que cuentan con primaria hace años que no van al teatro.

La no asistencia decrece con el nivel de ingresos pero en forma menos marcada que con los estudios. La diferencia entre los niveles de no asistencia entre los de menores ingresos y los de mayores es de 10 puntos.

Por lo tanto las personas que por lo general nunca asistieron al teatro son las mayores de 60 años, con niveles de estudios de primaria o menos y con ingresos bajos.

Tabla 1
No asistencia/ asistencia a espectáculos de teatro

(en %)				
	Asistió el ultimo año	Hace años que no va	Nunca fue	Total
Sexo				
Mujeres	6.4	45.2	48.4	100
Hombres	6.2	42	51.8	100
Edad				
15 a 29 años	8.4	44	47.6	100
30 a 59 años	5.6	43.4	51.1	100
60 y más años	0	44	56	100
Nivel de estudios				
Primaria y menos	4.9	31.7	63.4	100
Secundaria	6.2	52.4	41.3	100
Terciaria	26.6	66.7	6.7	100
Nivel de ingresos del hogar				
Menor a \$4.000	3.9	41.5	54.6	100
Entre \$4.000 y \$6.000	9.1	43.7	47.1	100
Mayor a \$6.000	8	47.5	44.6	100
Tiempo que vive en asentamientos				
5 años y menos	4.8	52.4	42.8	100
Más de 5 años	6.8	41.6	51.6	100
Total	6.3	43.8	49.9	100

1.1.2 Asistencia al teatro durante el último año

El 6.3% de las personas de asentamientos asistieron al teatro el ultimo año.

Este porcentaje es sensiblemente inferior al hallado en el estudio realizado a nivel nacional en el 2002 (19%) y al de Montevideo (22%).

Al considerar la asistencia al teatro el último año de acuerdo a las variables estudiadas, se observa en la Tabla 1 que:

- Las mujeres asisten con mayor frecuencia que los hombres.

- La asistencia decrece con la edad, el 8.4% los jóvenes y el 5.6% las personas de edad mediana fueron al teatro el ultimo año, mientras que los mayores de 60 no han asistido. Asimismo los jóvenes asisten con mayor frecuencia. Es interesante el comportamiento diferencial de los jóvenes, quizás este vinculado a la oferta de espectáculos en los ámbitos que frecuentan.

- Al considerar el nivel de estudios alcanzado surgen diferencias significativas, ya que el 4.9% de las personas con educación primaria ha asistido, el 6.2% de los que cuentan con secundaria y el 26.6% de los que tienen educación terciaria. Llama la atención que ninguno de los de educación terciaria asiste más de tres veces al año. A diferencia de los que tienen menores niveles educativos, donde alrededor del 1% asistió al teatro más de 3 veces al año.

- El 9.1% de las personas con ingresos entre \$4.000 y \$6.000 asisten, mientras que lo hace el 8% de las que cuentan con ingresos superiores a \$6.000, y el 4.9% de los que tienen primaria o menos.

- La antigüedad en el asentamiento marca diferencias en la asistencia al teatro. Mientras que el 51.6% de los que viven en asentamientos hace más de 5 años nunca fue al teatro, no lo hizo el 41.6% de los que hace menos de 5 años que vive allí.

Tabla 2
¿Cada cuanto va al teatro?

(en %)						
	Más de 3 veces al año	2 o 3 veces al año	1 vez al año	Hace años que no va	Nunca fue	Total
Sexo						
Femenino	1.8	2.3	2.3	45.2	48.4	100
Masculino	0.5	2.1	3.6	42	51.8	100
Edad						
15 a 29 años	1.8	2.4	4.2	44	47.6	100
30 a 59 años	0.9	2.3	2.3	43.4	51.1	100
60 y más años	0	0	0	44	56	100
Nivel de estudios						
Primaria y menos	1.1	1.6	2.2	31.7	63.4	100
Secundaria	1.4	1.9	2.9	52.4	41.3	100
Terciaria	0	13.3	13.3	66.7	6.7	100
Nivel de ingresos del hogar						
Menor a \$4.000	1	0.5	2.4	41.5	54.6	100
Entre \$4.000 y \$6.000	1.1	4.6	3.4	43.7	47.1	100
Mayor a \$6.000	2	3	3	47.5	44.6	100
Total	1.2	2.2	2.9	43.8	49.9	100

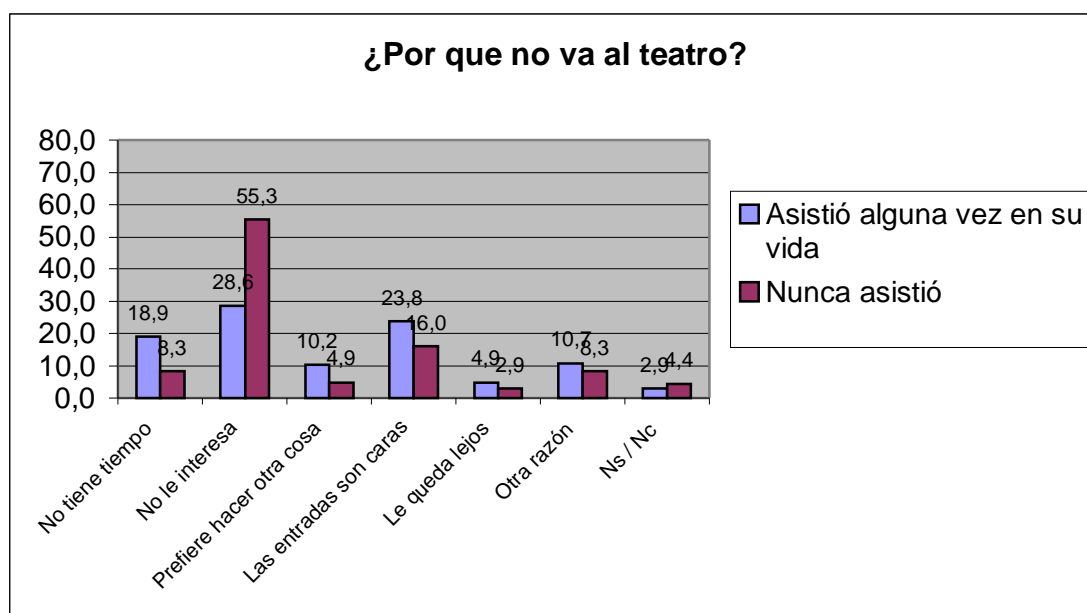
Al considerar los datos de la tabla 2 sobre la frecuencia de la asistencia durante el ultimo año, se observa que el 2.9% asiste una vez al año, el 2.2% lo hace 2 o 3 veces y el 1.2% más de una vez al año.

Es interesante explorar quienes asisten con más frecuencia, en este caso más de 3 veces al año. Son principalmente las mujeres, los menores de 29 años, con educación secundaria y los de ingresos mayores a \$6.000..

1.1.3 Razones de no asistencia

Se exploraron las razones por las cuales las personas no asisten al teatro o no lo hacen con mayor frecuencia.

Gráfico 1



El 55.3% de la población de asentamientos que nunca fue al teatro señala que no lo hace pues no le interesa, le sigue el precio de las entradas (16% dice que son caras), luego que no tiene tiempo (8.3%), preferir hacer otra cosa y la lejanía geográfica es señalado por el 4.9% (Gráfico 1).

Por su parte el 28.6% de los que han asistido alguna vez en su vida señalan que no van con mayor frecuencia a espectáculos de teatro pues no les interesa, el 23.8% indica que las entradas son caras, el 18.9% que no tiene tiempo. El 10.2% prefiere hacer otra cosa y al 4.9% le queda lejos.

De acuerdo a los datos señalados más de la mitad de las personas que nunca fueron al Teatro señalan que no lo hacen pues no les interesa, porcentaje muy superior al 28.6% que alcanza entre aquellos que si han asistido al teatro. Sería interesante indagar esta falta de interés sobre algo a lo que nunca se accedió y por lo tanto no se experimentó, y explorar otras razones asociadas.

La falta de tiempo es señalada solamente por el 8.3% de los que nunca han ido y por el 18% de los que fueron.

En la tabla 3 se consideran las respuestas de todas las personas encuestadas (tanto si van como si no van al teatro)

Tabla 3
¿Por qué no va al teatro?

(en %)							
	No tiene Tiempo	No le Interesa	Prefiere hacer otra cosa	Entradas caras	Le queda lejos	Otra	Total
Edad							
16 a 29 años	12.5	46.4	11.3	11.3	5.4	8.3	100
30 a 59 años	14.6	37.4	5.5	26	1.8	11.4	100
60 y más años	12	52	0	24	12	0	100
Nivel de estudios							
Primaria y menos	9.7	47.3	6.5	19.9	4.3	8.6	100
Secundaria	15.9	38	7.7	20.7	3.8	10.1	100
Terciaria	33.3	26.7	20	6.7	0	13.3	100
Nivel de ingresos del hogar							
Menor a \$4.000	8.2	45.9	5.8	23.2	3.4	9.2	100
Entre \$4.000 y \$6.000	18.4	36.8	9.2	20.7	4.6	6.9	100
Mayor a \$6.000	20.8	35.6	8.9	15.8	3	13.9	100
Total	13.6	41.8	7.5	20	3.9	9.5	100

La principal razón para no asistir es la falta de interés, es señalada principalmente por los jóvenes y los mayores de 60. Un punto a investigar es como se genera esa falta de interés, ¿es la oferta de espectáculos de teatro que no resulta atractiva?, ¿es el desconocimiento sobre los mismos?.

La falta de interés y el precio de las entradas como razones para no concurrir se asocian fuertemente al nivel educativo de las personas. Mientras que aproximadamente la cuarta parte de las personas con educación terciaria señala que no asiste por falta de interés, casi la mitad de los que tienen educación primaria lo indican.

El precio de las entradas es señalado aproximadamente por el 20% de las personas con educación primaria y secundaria, mientras que solo el 7% de los cuentan con educación terciaria aduce este motivo. Posiblemente el precio como razón para no asistir, se vincula al ingreso disponible, es así que solo el 4% de las personas con mayores ingresos lo señalan como razón para no asistir mientras que el 17% de las de menores ingresos lo marca.

El 11% de los jóvenes señala el precio de las entradas, mientras que cerca de la cuarta parte del resto de las personas lo señala como razón para no asistir. Llama la atención el bajo porcentaje de los jóvenes que señala el precio como impedimento para asistir, quizás se deba a que los espectáculos que asisten son gratuitos o muy accesibles

A su vez la falta de tiempo es indicada por la tercera parte de las personas con educación terciaria y casi el 10% de las personas con primaria.

1.2 DANZA

En esta investigación se exploró la asistencia a espectáculos de danza. Se consideró tango, folklore, ballet o alguna otra danza. Los aspectos estudiados fueron la asistencia alguna vez en la vida y la frecuencia de la concurrencia el último año. Asimismo se analizaron las causas por las que no se asiste más o nunca se ha asistido.

1.2.1 Asistencia/no asistencia

El 46.6% de la población de asentamientos nunca asistió a espectáculos de danza. Este valor es similar al hallado en el estudio sobre consumo cultural a nivel nacional (48%).

Casi la tercera parte (32.8%) hace años que no va. Esta cifra marca diferencias con respecto al Teatro donde el 48.3% hace años que no va.

La no asistencia es mayor entre las mujeres (50.7%) que los hombres (41.5%). Lo que es una diferencia a señalar con respecto al estudio de consumo a nivel nacional, de acuerdo al mismo el 43% de las mujeres no ha asistido a estos espectáculos alguna vez en su vida, mientras que el 54% de los hombres no ha concurrido en su vida.

Asimismo el 58.9% de los jóvenes nunca fue, cifra muy superior al resto de las edades. Y diferente de otros consumos culturales como por ejemplo del teatro donde la no asistencia es menor entre los jóvenes.

Por su parte, al igual que en el teatro, la no asistencia alguna vez en la vida disminuye en personas con niveles de estudios e ingresos altos.

Alrededor del 47% de las personas con educación secundaria y primaria nunca fueron a ver danza, por otra parte la tercera parte de las que tienen nivel terciario nunca fue. Nuevamente se encuentran diferencias con el teatro donde este valor es del 6.7%. A su vez llama atención que entre las personas estudios primarios la no asistencia es mayor en el teatro (63.4%) que en la danza (47.8%). Quizás el lenguaje de la danza sea más accesible que el teatro para estas personas.

Por su parte el 60% de los mayores de 60 hace años que no va, cifra superior a los de edad media (38.8%) y menos (20.8%).

1.2.2 Asistencia el último año

El 20.3% de las personas que viven en asentamientos fue el último año a ver danza. Esta cifra es 5 puntos superior a la asistencia a nivel nacional (15%).

Tal como se observa en la tabla 4, esta participación es superior entre los hombres (25.4%), que en las mujeres (16.5%). Asimismo los jóvenes (19.6%) y las personas de edad mediana (22.8%) presentan porcentajes de asistencia muy superiores a los de 60 y más años (8%).

La educación marca diferencias en la concurrencia. Los que más asisten son las personas con educación secundaria (24%), le siguen las que cuentan educación terciaria (20.1%), y por ultimo los de educación primaria (16.2%).

El 24% de las personas con mayores ingresos asistió a espectáculos de danza el ultimo año, mientras también lo hicieron el 16% de las personas de ingresos medios y el 19.4% de las de menores ingresos. Llama la atención este comportamiento, pues no obedece al que se observa en general de aumento del consumo con el nivel de ingreso. Sería interesante, como se señaló anteriormente, explorar el tema de la accesibilidad de la danza para personas de menores ingresos y nivel de educación.

De acuerdo a la antigüedad en los asentamientos, el porcentaje de personas que hace más de cinco años que vive en asentamientos que nunca fue a ver danza (47.7%) es levemente superior al de aquellos que hace menos tiempo que viven allí (41.7%).

Tabla 5
Asistencia a espectáculos de danza

(en %)					
	Asistió el ultimo año	Hace años que no va	Nunca fue	Ns/ Nc	Total
Sexo					
Mujeres	16.5	32.4	50.7	0.5	100
Hombres	25.4	33.2	41.5	0	100
Edad					
15 a 29 años	19.6	20.8	58.9	0.6	100
30 a 59 años	22.8	38.8	38.4	0	100
60 y más años	8	60	32	0	100
Nivel de estudios					
Primaria y menos	16.2	36	47.8	0	100
Secundaria	24	28.8	46.6	0.5	100
Terciaria	20.1	46.7	33.3	0	100
Nivel de ingresos del hogar					
Menor a \$4.000	19.4	33.8	46.4	0.5	100
Entre \$4.000 y \$6.000	16	35.6	48.3	0	100
Mayor a \$6.000	24	31.7	40.6	0	100
Tiempo que vive en asentamientos					
5 años y menos	21.4	36.9	41.7	0	100
Más de 5 años	20.5	31.8	47.7	0	100
Total	20.3	32.8	46.7	0.2	100

En la tabla 6 se observa la frecuencia de asistencia durante le ultimo año. El 6.1% de las personas que viven en asentamientos asistieron más de 3 veces a espectáculos de danza durante el ultimo año, el 5.4% concurreó 2 o 3 veces, y el 8.8% 1 vez.

Los que asisten más de 3 veces al año son principalmente los hombres, los más jóvenes, los que cuentan con educación secundaria y los de mayores ingresos.

Tabla 6
¿Cada cuanto va a ver bailar Tango, Folklore, ballet o alguna otra cosa?

(en %)							
	Más de 3 veces al año	2 o 3 veces al año	1 vez al año	Hace años que no va	Nunca fue	Ns/ Nc	Total
Sexo							
Mujeres	4.6	4.6	7.3	32.4	50.7	0.5	100
Hombres	8.3	6.7	10.4	33.2	41.5	0	100
Edad							
15 a 29 años	8.3	4.2	7.1	20.8	58.9	0.6	100
30 a 59 años	5.5	6.8	10.5	38.8	38.4	0	100
60 y más años	0	4	4	60	32	0	100
Nivel de estudios							
Primaria y menos	4.3	3.8	8.1	36	47.8	0	100
Secundaria	7.7	6.7	9.6	28.8	46.6	0.5	100
Terciaria	6.7	6.7	6.7	46.7	33.3	0	100
Nivel de ingresos del hogar							
Menor a \$4.000	5.8	3.9	9.7	33.8	46.4	0.5	100
Entre \$4.000 y \$6.000	3.4	5.7	6.9	35.6	48.3	0	100
Mayor a \$6.000	9.9	8.9	8.9	31.7	40.6	0	100
Total	6.1	5.4	8.8	32.8	46.7	0.2	100

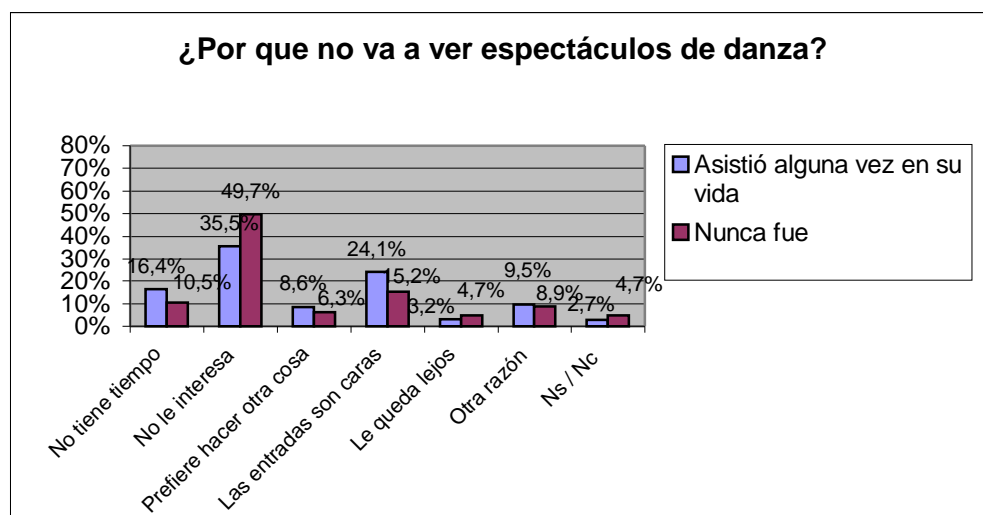
¿Qué danza vio el último año?

A las personas que asistieron el último año a ver danza se les preguntó que tipo de danza vieron.

El 8% de las personas fue a ver folklore el ultimo año, el 2.7% salsa, el 2% tango, el 1.2% ballet y el 1% danza moderna, el 1.2% señala otros tipos de danza y el 4.2% no recuerda o no sabe que tipo de danza vio.

1.2.3 Razones de no asistencia

Grafico 2



Casi la mitad de la población de asentamientos que nunca fue a espectáculos de danza señala que no asiste pues no le interesa, el 15.2% señalar el precio de las entradas, le siguen que no tiene tiempo (10.5%), preferir hacer otra cosa (6.3%) y la lejanía geográfica (4.7%). (Gráfico 2).

Por su parte el 35.5% de los que han asistido alguna vez en su vida a estos espectáculos señalan que no van con mayor frecuencia pues no le interesa, el 24.1% señala que las entradas son caras, el 15.4% que no tiene tiempo, el 8.6% prefiere hacer otra cosa y el 3.2% que le queda lejos.

Al igual que en el teatro la principal razón para no asistir se vincula a la falta de interés.

En Tabla 7 se muestran las respuestas de todas las personas encuestadas (tanto si van como si no van a ver espectáculos de danza).

La falta de interés se manifiesta principalmente en los jóvenes (47%) y en las personas mayores de 60 (52%), en las edades medias esta razón cae al 29%. Y en las personas con nivel de estudios terciario. Siendo esta la principal razón dada para no consumir. En las mujeres es del 42% mientras que en los hombres es del 32.6%.

El precio es señalado principalmente por los mayores de 60 años (24%), lo que contrasta con el bajo porcentaje de jóvenes que lo señala (6.5%). Asimismo el 23.2% de las personas de menores ingresos lo señala como uno de los impedimentos para asistir.

La falta de tiempo se presenta principalmente en las personas de edades medias (27.4%), mientras que en el resto de los tramos de edad las cifras son del 4% para los mayores de 60 y del 13% para los jóvenes. Posiblemente en el caso de las personas de edad mediana se explica principalmente por la escasez de tiempo de ocio pues se encuentran trabajando.

El 16% de las mujeres señala la falta de tiempo al igual que el 24.9% de los hombres. La tercera parte de las personas con educación terciaria, la cuarta parte de los que

cuentan con secundaria y el 14% de los que tienen primaria o menos indican el tiempo como impedimento para asistir.

Tabla 7
¿Por qué no va (más) a ver espectáculos de danza?

	(en %)							
	No tiene Tiempo	No le Interesa	Prefiere hacer otra cosa	Entradas caras	Le queda lejos	Otra	Ns/n c	Total
Sexo								
Mujeres	16	42	7.8	15.5	2.7	9.6	6.4	100
Hombres	24.9	32.6	11.9	10.4	3.1	9.8	7.3	100
Edad								
15 a 29 años	13.1	47	13.1	6.5	3	6.5	10.7	100
30 a 59 años	27.4	28.8	7.8	16.9	2.7	11.9	4.6	100
60 y más años	4	52	4	24	4	12	0	100
Nivel de estudios								
Primaria y menos	14	39.2	8.1	19.9	2.2	10.8	5.9	100
Secundaria	25	35.1	11.1	8.2	3.8	9.1	7.7	100
Terciaria	33.3	46.7	6.7	0	0	6.7	6.7	100
Nivel de ingresos del hogar								
Menor a \$4.000	8.2	45.9	5.8	23.2	3.4	9.2	4.3	100
Entre \$4.000 y \$6.000	18.4	36.8	9.2	20.7	4.6	6.9	3.4	100
Mayor a \$6.000	20.8	35.6	8.9	15.8	3	13.9	2	100
Total	13.6	41.8	7.5	20	3.9	9.5	3.6	100

1.3 Recitales, conciertos o espectáculos musicales en vivo

En el caso de los recitales, conciertos o espectáculos musicales en vivo se analizó la asistencia el último año.

El 14% de la población de asentamientos ha asistido a un recital o espectáculo musical en vivo el último año (Gráfico 3).

Gráfico 3



Esta cifra es muy inferior al 32% de concurrencia de la población nacional.

La concurrencia a conciertos en vivo es más importante entre los jóvenes y los mayores de 60 con respecto a las personas de 30 a 59 años (tabla 8). El 18% de los jóvenes asistió a conciertos en vivo durante el último año, el 11.5% las personas de edad mediana y el 16% de los de 60 y más años. Llama la atención el nivel de concurrencia de los mayores de 60, que contrasta con su asistencia a otros espectáculos en vivo como el teatro o la danza.

Tabla 8

¿Ha asistido a algún recital, concierto o espectáculo musical en vivo en el último año?

(en %)						
	Más de 3 veces al año	2 o 3 veces al año	1 vez al año	No	Ns/Nc	Total
Sexo						
Femenino	1.8	4.1	5.4	88.2	0.5	100
Masculino	4.1	5.2	7.3	83.4	0	100
Edad						
15 a 29 años	3	8.9	5.9	81.7	0.6	100
30 a 59 años	3.2	1.4	5.9	89.5	0	100
60 y más años	0	4	12	84	0	100

Nivel de estudios						
Primaria y menos	2.7	1.6	5.9	89.8	0	100
Secundaria	1.9	6.2	6.2	85.2	0.5	100
Terciaria	13.3	20	13.3	53.3	0	100
Nivel de ingresos del hogar						
Menor a \$4.000	2.4	1	4.8	91.8	0	100
Entre \$4.000 y \$6.000	3.4	9.2	4.6	82.8	0	100
Mayor a \$6.000	2.9	7.8	10.8	78.4	0.1	100
Total	2.7	4.6	6.3	86.1	0.2	100

La asistencia de los jóvenes y personas de edad mediana de asentamientos es aproximadamente dos veces y media menor que el de la población nacional de esas edades. El 46% de los jóvenes a nivel nacional asiste a conciertos mientras que solo el 18% de los que viven en asentamientos concurre y en el tramo de edad media la asistencia es del 29% y 11.5% respectivamente.

Por su parte los mayores de 60 años que viven en asentamientos no presentan diferencias marcadas con respecto a las personas del mismo tramo de edad a nivel nacional (16% versus 19%).

La asistencia de los hombres es algunos puntos porcentuales superior al de las mujeres (17% versus 11%).

Por su parte la asistencia a conciertos crece con el nivel educativo. Casi la mitad de las personas con educación terciaria ha concurrido a conciertos el ultimo año, mientras lo hizo el 15% de los que tienen educación secundaria y casi el 10% de los que cuentan con primaria o menos.

Asimismo la concurrencia crece con el nivel de ingresos. Es así que el 8.2% de las personas de hogares con ingresos bajos ha concurrido a algún concierto el último año, por su parte el 17.2% de las de hogares con ingresos medios y el 21.6% de los de ingresos altos.

1.4 Carnaval

En el caso del Carnaval se analizó la asistencia el último año y el lugar al que se concurre, por ejemplo desfile por 18 de julio, Llamadas, corsos de barrios, Teatro de Verano, entre otros.

1.4.1 Asistencia el último año

El 42.8% de la población de asentamientos asistió el último año al Carnaval. Esta cifra es superior a la hallada en el estudio sobre consumo cultural para Montevideo (2002) del 33% y similar al nivel de asistencia nacional del 42% señalado en el mismo estudio.

Tabla 9
Asistencia al Carnaval último año

en %			
	Asistió	No asistió	Total
Sexo			
Femenino	41.3	58.7	100
Masculino	44.8	55.2	100
Edad			
15 a 29 años	59.7	40.3	100
30 a 59 años	34	66	100
60 y más años	8.3	91.7	100
Nivel de estudios			
Primaria y menos	34.9	65.1	100
Secundaria	50.8	49.2	100
Terciaria	26.7	73.3	100
Nivel de ingresos del hogar			
Menor a \$4.000	41.8	58.2	100
Entre \$4.000 y \$6.000	37	63	100
Mayor a \$6.000	46.5	53.5	100
Tiempo que vive en asentamientos			
5 años y menos	48.8	51.2	100
Más de 5 años	41.1	58.9	100
Total	42.8	57.2	100

La edad marca diferencias significativas en la asistencia al Carnaval, ya que el 59.7% de los jóvenes asiste, mientras lo hace el 34% de las personas de edad mediana y solo el 8% de los de 60 y más años.

La asistencia al carnaval es superior en los hogares con ingresos bajos (41.8%) y altos (46.5), que en los de ingresos medios (37%). Llama la atención que este consumo se concentre en los extremos y sea menor en las personas con ingresos medios. Quizás la diversidad de ofertas, la posibilidad de acceder a espectáculos gratuitos expliquen que tanto las personas de mayores ingresos como de menores asistan al carnaval.

Más de la mitad de los que cuentan con educación secundaria asistió al Carnaval, así como el 34.9% de los que tienen educación primaria y el 26.7% de los que alcanzan educación terciaria. Este comportamiento es similar al hallado en el estudio a nivel

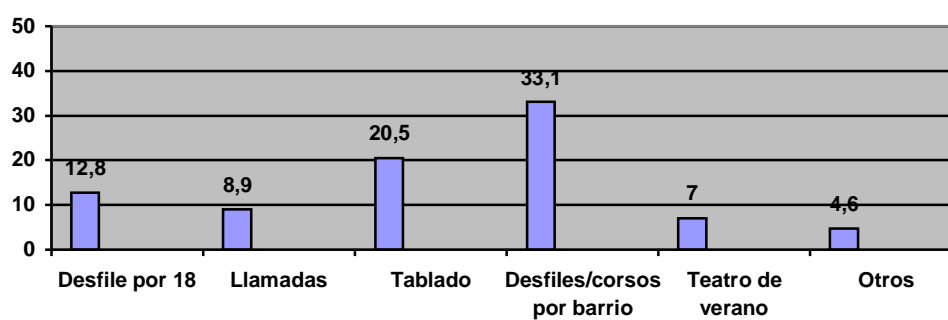
nacional y a su vez diferente a otros consumos culturales que crecen con el nivel de estudios.

La antigüedad en el asentamiento marca diferencias en la asistencia al Carnaval pero no tan significativas como otras variables. El 48.8% de las personas con menos antigüedad fue al Carnaval el ultimo año, mientras que el 41.1% del resto lo hace.

Por lo tanto la asistencia al Carnaval se concentra en los menores de 30 y en las personas con niveles de estudios medios. El ingreso y la antigüedad no marcan diferencias significativas.

1.4.2 Dónde va a ver Carnaval

Gráfico 4
¿Dónde fue a ver Carnaval este año? (en %)



En el Gráfico 4 se muestran los lugares donde la gente asistió al Carnaval, podían nombrar más de un lugar.

La tercera parte de las personas que viven en asentamientos asiste al desfile o corso de Carnaval del barrio, el 20.5% concurre a tablados. Cabe señalar que en las cercanías de varios asentamientos se encuentran los tablados “populares”. En este caso se trata de 10 escenarios organizados por DAECPU y la Intendencia Municipal de Montevideo. En esos escenarios la entrada se define como popular y cuesta \$ 25. Asimismo en estas zonas también se cuenta durante el carnaval con el escenario móvil de acceso gratuito. Estas ofertas probablemente faciliten el acceso de la población de asentamientos.

Con porcentajes inferiores aparecen otros espacios que muestran cierta lejanía geográfica (desfile por 18 o Llamadas) o que son por lo general de costos más elevados como el Teatro de Verano. En estos casos la necesidad de cubrir los costos de transporte y pagar una entrada relativamente superior a los tablados populares posiblemente sean barreras que limitan el acceso.

2. EL CONTACTO CON EL ARTE

Se indago el contacto de las personas que viven en asentamientos con obras de arte, para ello se exploró:

- la asistencia a museos, muestras o exposiciones de arte
- la tenencia de fotos, afiches o imágenes en el hogar del encuestado
- Asimismo para complementar este análisis se estudia la participación en clases de pintura, música, manualidades entre otras y la pertenencia a algún grupo que realice actividades artísticas.

2.1 Museos, Muestras, Exposiciones de arte

2.1.1 Asistencia a museos, muestras o exposiciones de arte alguna vez en la vida

El 62.7% de la población estudiada ha asistido a un museo o exposición de arte alguna vez en su vida.

Esta cifra es inferior a la de asistencia de la población nacional a museos del 81%.

Resulta interesante analizar quienes son los que nunca han participado en esta actividad. De acuerdo a los datos de la Tabla 10, los mayores niveles de no participación se encuentran:

- entre las personas con menores niveles de estudios (el 46.8% de las personas con primaria o menos no ha concurrido, mientras que solo el 20% de los que tienen educación terciaria no asistió),
- entre los mayores de 60 (48% nunca fue)
- y entre los que tienen menores ingresos (el 44.9% no ha asistido).

La antigüedad en el asentamiento no marca diferencias significativas en este consumo.

Por su parte el 41% de la población estudiada hace años que no va a Museos. Esta cifra es superior entre los de 60 y más años (48%), las personas con estudios secundarios (44.9%) y las de mayores ingresos (44%).

Tabla 10
Asistencia a Museos, muestras y exposiciones de arte

(en %)					
	Asistió el ultimo año	Hace años que no va	Nunca fue	Ns/ Nc	Total
Sexo					
Femenino	20.2	41.7	36.7	1.4	100
Masculino	23.2	39.9	36.8		100
Edad					
15 a 29 años	21.4	39.3	37.5	1.8	100
30 a 59 años	23.8	41.3	34.9		100
60 y más años	4	48	48		100
Nivel de estudios					
Primaria y menos	15.1	37.6	46.8	0.5	100

Secundaria	25.1	44.9	29	1	100
Terciaria	53.3	26.7	20		100
Nivel de ingresos del hogar					
Menor a \$4.000	15.5	38.2	44.9	1.4	100
Entre \$4.000 y \$6.000	31.1	42.5	26.4		100
Mayor a \$6.000	25	44	31		100
Tiempo que vive en asentamientos					
5 años y menos	24.1	39.8	36.1	0	100
Más de 5 años	22	41.3	36.7	0.5	100
Total	21.7	41	36.6	0.7	100

2.1.2 Asistencia a espectáculos Museos o exposiciones de arte el último año

El 21.7% de la población ha asistido a museos o exposiciones de arte el último año. Esta cifra es inferior al nivel de asistencia de la población nacional (29%).

La asistencia crece con el nivel de estudios. Mas de la mitad de la población con estudios terciarios asistió el último año (53.3%), mientras que el 25.1% de los que cuentan con secundaria y solamente el 15.1% de los que tienen primaria lo hizo (tabla10).

Asimismo la concurrencia es más importante en las personas de ingresos medios (31.1%), con respecto a las ingresos altos (25%) y bajos (15.5%). Llama la atención que el consumo de las personas de ingresos medios sea superior que el de los de mayores recursos.

No existen diferencias significativas en el porcentaje de asistencia de los menores de sesenta años, ya que el 21.4% de los jóvenes y el 23.8% de los de edad mediana asistieron el último año. La concurrencia de los mayores de sesenta años es sensiblemente inferior, solo el 4% asistió.

La asistencia de los hombres el ultimo año (23.2%) es levemente superior al de las mujeres (20.2%).

Frecuencia de asistencia el último año

El 2.7% de la población estudiada concurrió más de 3 veces a un museo o a una exposición de arte durante el último año. El 6.1% los visito 2 o 3 veces, mientras el 12.9% solo 1 vez (Tabla 11).

Las personas que más asisten a los Museos (asistencia de más de 3 veces al año) son fundamentalmente mujeres, de edad media, con educación terciaria y de ingresos medios y altos.

Tabla 11**Asistencia a Museos, muestras y exposiciones de arte**

(en %)							
	Más de 3 veces al año	2 o 3 veces al año	1 vez al año	Hace años que no va	Nunca fue	Ns/Nc	Total
Sexo							
Femenino	3.7	5	11.5	41.7	36.7	1.4	100
Masculino	1.6	7.3	14.5	39.9	36.8		100
Edad							
15 a 29 años	1.2	7.7	12.5	39.3	37.5	1.8	100
30 a 59 años	4.1	5.5	14.2	41.3	34.9		100
60 y más años			4	48	48		100
Nivel de estudios							
Primaria y menos	1.1	1.6	12.4	37.6	46.8	0.5	100
Secundaria	3.9	8.2	13	44.9	29	1	100
Terciaria	6.7	26.7	20	26.7	20		100
Nivel de ingresos del hogar							
Menor a \$4.000	1.9	5.3	8.2	38.2	44.9	1.4	100
Entre \$4.000 y \$6.000	3.4	3.4	24.1	42.5	26.4		100
Mayor a \$6.000	3	3	13	44	31		100
Total	2.7	6.1	12.9	41	36.6	0.7	100

2.1.3 ¿Por que no va más?

Tabla 12
¿Por qué no va (más) a ver Museos, muestras o exposiciones de arte?

(en %)								
	No tiene Tiempo	No le Interesa	Prefiere hacer otra cosa	Entradas caras	Le queda lejos	Otra	Ns/n c	Total
Sexo								
Mujeres	28.4	31.7	8.7	9.2	4.6	11	6.4	100
Hombres	35.2	34.7	10.4	3.1	4.1	8.3	4.1	100
Edad								
15 a 29 años	25.6	39.3	11.9	5.4	2.4	9.5	6	100
30 a 59 años	37.2	27.5	8.7	6.9	5	9.2	5.5	100
60 y más años	24	40		8	12	16		100
Nivel de estudios								
Primaria y menos	27.4	33.9	9.1	9.1	6.5	8.6	5.4	100
Secundaria	36.7	32.4	9.2	4.3	2.9	8.7	5.8	100
Terciaria	20	33.3	6.7			40		100
Nivel de ingresos del hogar								
Menor a \$4.000	21.7	36.7	8.7	8.2	6.3	11.1	7.2	100
Entre \$4.000 y \$6.000	42.5	24.1	8	8	2.3	9.2	5.7	100

Mayor a \$6.000	44	32	9	2	3	8	2	100
Total	31.7	33.2	9.3	6.3	4.4	9.8	5.4	100

En la Tabla 12 se consideran las respuestas de todas las personas encuestadas (tanto si van como si no van a ver Museos, muestras o exposiciones de arte).

La falta de interés, principal razón para no asistir a museos, es señalada por la tercera parte de la población. Se muestra principalmente en los jóvenes (39.3%) y en los mayores de 60 (40%), en las edades medias esta razón cae al 27.5%. Llama la atención que mientras no existen diferencias por nivel de estudios si las hay por nivel de ingresos. Es así que mientras la falta de interés es superior al 32% en los ingresos más bajos y en los más altos, cae al 24% en los medios.

La falta de tiempo es señalada principalmente por las personas de edades medias (37.2%), mientras que en el resto de los tramos de edad las cifras se encuentran en el entorno del 25%.

Más del 40% de las personas de ingresos medios y altos lo señalan mientras que solo lo hace el 21.7% de los de menores ingresos, una posible explicación es el tiempo de ocio disponible en las personas de los distintos tramos de ingresos.

Solo el 20% de las personas con educación terciaria señala la falta de tiempo como impedimento para asistir, mientras que es la principal razón de no asistencia para los que cuentan con secundaria (36.7%).

Le siguen en importancia razones como preferir hacer otra cosa, señalado por el 9.3%, que las entradas son caras (6.3%) y la lejanía (4.4%).

Llama la atención que a pesar que los museos en Uruguay son por lo general gratis, un porcentaje de la población lo señala como principal razón para no asistir, probablemente se debe a la falta de información al respecto. En este caso la población con mas de 5 años de antigüedad en los asentamientos es la que señala esta razón.

2.2 Afiches, fotos o imágenes en el hogar

Se preguntó a los encuestados si en su hogar hay afiches, fotos o imágenes.

El 67.4% de la población estudiada posee en su hogar fotos, afiches o imágenes colgadas o a la vista. Como se observa en la Tabla 13 no se presentan diferencias significativas por nivel educativo, edad, sexo o antigüedad en el asentamiento. Cabe la interrogante sobre la poca incidencia de estas variables, mientras que por su parte el porcentaje de personas con ingresos medios con imágenes en su casa es marcadamente superior que en el resto.

Por lo que vivir en asentamientos no impide que las familias cuenten con imágenes con valor simbólico o afectivo en su hogar.

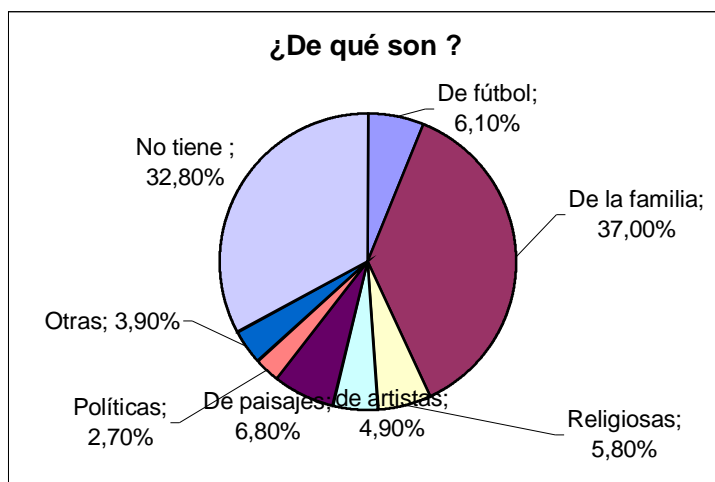
Tabla 13
¿Tiene en su casa afiches, fotos, imágenes colgadas o a la vista?

en %			
	Si	No	Total
Sexo			
Femenino	69.7	30.3	100
Masculino	64.2	35.8	100
Edad			
15 a 29 años	68.5	31.5	100
30 a 59 años	66.5	33.5	100
60 y más años	64	36	100
Nivel de estudios			
Primaria y menos	65.6	34.4	100
Secundaria	69.1	30.9	100
Terciaria	66.7	33.3	100
Nivel de ingresos del hogar			
Menor a \$4.000	64.7	35.3	100
Entre \$4.000 y \$6.000	77	23	100
Mayor a \$6.000	63	37	100
Tiempo que vive en asentamientos			
5 años y menos	62.7	37.3	100
Más de 5 años	68.5	31.5	100
Total	67.3	32.7	100

2.2.1 ¿De qué son?

Los afiches, fotos o imágenes en el hogar son en el 37% de los casos de la familia. Le sigue con porcentajes inferiores los paisajes (6.8%), fútbol (6.1%), religiosas (5.8%), artistas (4.9%), políticas (2.9%) y otras (3.9%).

Gráfico 5



2.3 Las clases de música, pintura, manualidades, teatro, computación.....

El 15.5% de las personas que viven en asentamientos ha participado en clases en el último año.

Los menores de 30 años son los que más participan de estas actividades (20.1%), les siguen las personas de edades medias con un 13.6%, los mayores de 60 manifiestan no participar.

El nivel de estudios marca diferencias significativas, mostrando una fuerte asociación entre nivel de estudios y participación. Casi la mitad de las personas con educación terciaria asiste a clases de arte (46.7%), mientras lo hace el 16.3% de los que cuentan con secundaria y el 11.3% de los que alcanzan primaria.

Tal como se observa en la Tabla 14 la participación en clases también crece con el ingreso.

No se presentan casi diferencias en la participación de acuerdo al sexo y la antigüedad en el asentamiento.

Tabla 14

¿Ha participado el último año en clases de música, pintura, manualidades, teatro, computación.....?

en %			
	Si	No	Total
Sexo			
Mujeres	15.8	84.2	100
Hombres	15	85	100
Edad			
15 a 29 años	20.1	84.2	100
30 a 59 años	13.6	85	100
60 y más años	0	100	100
Nivel de estudios			
Primaria y menos	11.2	88.8	100
Secundaria	16.3	83.7	100
Terciaria	46.7	53.3	100
Nivel de ingresos del hogar			
Menor a \$4.000	12	88	100
Entre \$4.000 y \$6.000	17.2	82.8	100
Mayor a \$6.000	18.6	81.4	100
Tiempo que vive en asentamientos			
5 años y menos	16.5	83.5	100
Más de 5 años	15	85	100
Total	15.5	84.5	100

También se preguntó de qué son las clases en las que se participa, los resultados son:

- 6% clases de computación,
- 6.5% clases de arte (3% manualidades, 3.5% música, pintura y teatro)
- 3% otros

Cabe señalar que el porcentaje de la población que participa en clases de arte es muy similar al dato hallado en la encuesta realizada a nivel nacional en el 2002 (7%). Es un dato a tomar en cuenta pues este es uno de los pocos consumos culturales donde las cifras de participación son similares. Sería necesario contar con más información al respecto, por ejemplo frecuencia, modalidad de acceso, calidad, entre otros, para explorar esta forma de participación.

2.4 Participación en grupos de música, teatro, danza.....

Se preguntó si el último año se había participado en algún grupo de música, teatro, danza o alguna otra cosa. El 6.1% de la población de asentamientos participó en alguno de estos grupos¹.

Se observa en la Tabla 15 que el 9% de los hombres participa en estos grupos mientras que el 5% de las mujeres lo hace.

La edad marca diferencias en la participación en grupos, ya que el 20% de los jóvenes participa, el 13.6% de las personas de edad media y los de 60 y más no lo hacen.

La educación no marca diferencias importantes, si lo hace en cambio el nivel de ingresos ya que la participación crece con el ingreso. Por ejemplo el 10.8% de las personas de mayores ingresos participa, porcentaje que más que duplica al de las personas con menores ingresos (4.8%).

Tabla 15

¿Ha participado el último año en algún grupo de música, teatro, danza, o de alguna otra cosa?

en %			
	Si	No	Total
Sexo			
Mujeres	5	95	100
Hombres	9	91	100
Edad			
15 a 29 años	20.1	79.9	100
30 a 59 años	13.6	91	100
60 y más años	0	100	100
Nivel de estudios			
Primaria y menos	5.3	94.7	100

¹ Los grupos en los que se participa son::

- 2% de música (Rock, Tropical, Samba, Coro)
- 1% carnaval (comparsas, murga)
- 1% teatro
- 1% danza
- 1% otros

Secundaria	6.7	93.3	100
Terciaria	6.7	93.3	100
Nivel de ingresos del hogar			
Menor a \$4.000	4.8	95.2	100
Entre \$4.000 y \$6.000	5.7	94.3	100
Mayor a \$6.000	10.8	89.2	100
Total	6.1	93.9	100

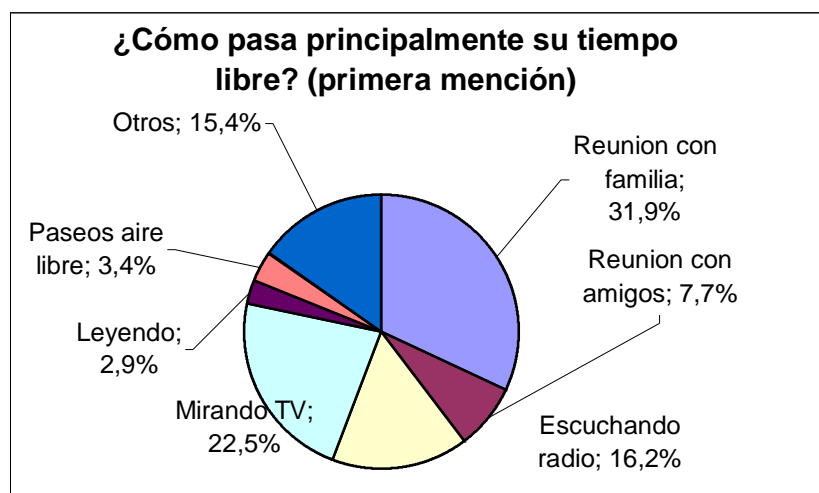
3-TIEMPO LIBRE

Se preguntó a los encuestados sobre las actividades que desarrollan durante su tiempo libre. Para ello se hicieron 4 preguntas:

- La primera se refiere a como pasan principalmente su tiempo libre.
- La segunda es sobre ir a la playa.
- Se incluye una pregunta sobre que les gustaría hacer en su tiempo libre si no tuvieran limitaciones de tiempo o dinero.
- Por ultimo se pregunta que les gustaría que hubiera en su barrio vinculado a su tiempo libre.

3.1 ¿Cómo pasa principalmente su tiempo libre?

Gráfico 6



Reunirse con la familia o amigos, mirar televisión y escuchar radio son las principales actividades realizadas en el tiempo libre por la población de asentamientos. Son similares a las halladas en el estudio de consumo cultural a nivel nacional realizado en 2002.

Casi el 40% de las personas que viven en asentamientos señala que su tiempo libre lo pasa principalmente en reuniones (32% en reuniones con su familia y 7.7% reuniones con amigos). La radio y la televisión son señaladas por el 38.7% (mirar televisión por el 22.5% y la radio por el 16.2%).

Con porcentajes inferiores aparecen paseos al aire libre (3.45) y leer (2.9%). El 15.4% se ha agrupado en otros, donde se ha incluido ir a la iglesia, pintar, tejer, trabajo voluntario, ir al club e ir a bailes.

Al considerar las variables socioeconómicas analizadas surge con respecto a las reuniones (ver Tabla 16):

- la edad marca diferencias en la reunión con amigos, ya que el 14.2% de los jóvenes y el 3.6% de las personas de edad media se reúne con amigos, mientras por su parte los mayores de 60 no lo señalan². Por su parte mientras que el 43.5% de los hombres se reúne con la familia o los amigos, el 36.2% de las mujeres lo hace.
- La mención de reuniones con familiares y amigos aumenta con el nivel de ingresos, de aproximadamente el 33% en los de menores ingresos al 50% en los de mayores.

Con respecto al consumo de televisión y radio:

- El consumo de televisión aumenta como forma de uso del tiempo libre con la edad, del 20.1% en los jóvenes al 28% en los mayores.
- Ver televisión es señalado por el 26.7% de las mujeres frente al 17.6% de los hombres.
- Por su parte la radio y la televisión como forma de pasar el tiempo libre disminuye con el ingreso.

Tabla 16

¿Cómo pasa principalmente su tiempo libre? (Primer mención)

(en %)								
	Reunión con familia	Reunión con amigos	TV	Radio	Leyen do	Pase os	Otros	Total
Sexo								
Mujeres	30.3	5.9	26.7	15.8	3.2	3.2	15.1	100
Hombres	33.7	9.8	17.6	16.6	2.6	3.6	16	100
Edad								
15 a 29 años	30.2	14.2	20.1	20.7	0.6	1.8	12.5	100
30 a 59 años	33.2	3.6	23.6	12.3	4.5	5	17.9	100
60 y más años	32	0	28	20	4	0	16	100
Nivel de estudios								
Primaria y menos	28.9	4.3	29.4	13.9	2.7	4.8	16	100
Secundaria	34.4	9.6	16.3	19.6	3.3	1.9	14.8	100

² Se considera la primera mención, en la segunda mención aparece mencionado por el 12% de las personas mayores de 60 años (ver anexo).

Terciaria	20	26.7	26.7			6.7	20.1	100
Nivel de ingresos del hogar								
Menor a \$4.000	28.8	5.3	24.5	19.2	1.9	4.8	15.3	100
Entre \$4.000 y \$6.000	33.3	5.7	21.8	13.8	4.6	3.4	16	100
Mayor a \$6.000	36.3	12.7	19.6	11.8	3.9	1	14.8	100
Total	31.4	7.8	22.6	16.3	2.9	3.4	15.4	100

3.2 La playa

Se indagó sobre el paseo en las playas de forma de contar con datos exploratorios sobre el tema.

Casi todas las personas que viven en asentamientos han ido a la playa alguna vez en la vida (98%).

Más de la mitad fue el ultimo año (51.9%)³ y el 46.1%. hace años que no va.

La playa parecería ser entonces un lugar al que ha ido una parte importante de las personas que viven en asentamientos, ya que casi todas han ido alguna vez en la vida y más de la mitad asistió el último año. No obstante esto también puede ser leído como una experiencia que casi todos han tenido pero que solo aproximadamente la mitad la mantiene actualmente.

Se hizo una pregunta sobre la Rambla que puede en cierta forma dar algunas pistas sobre el vínculo con este espacio. Se consultó si la Rambla es para los ricos, para la clase media, para los pobres, para todos.

El 94% contestó que es para todos.

Tabla 17
¿Fue a la playa?

(en %)					
	Asistió el ultimo año	Hace años que no va	Nunca fue		Total
Sexo					
Femenino	48	49.8	2.3		100
Masculino	56.5	42	1.6		100
Edad					
15 a 29 años	63.3	34.9	1.8		100
30 a 59 años	47.7	50.5	4		100
60 y más años	12	84	1.9		100
Nivel de estudios					
Primaria y menos	40	57.2	2.7		100
Secundaria	59.8	38.8	1.4		100

³ De los que fueron el ultimo año, el 20.4% fue 1 o dos veces a la playa, el 16.1% lo hizo de 3 a 5 veces y el 15.6% 6 veces o más.

Terciaria	93.4	6.7	0	100
Nivel de ingresos del hogar				
Menor a \$4.000	43.8	54.3	1.9	100
Entre \$4.000 y \$6.000	51.7	47.1	1.1	100
Mayor a \$6.000	65.6	32.1	2	100
Tiempo que vive en asentamientos				
5 años y menos	55	43.5	1.5	100
Más de 5 años	51.1	46.6	2.1	100
Total	51.9	46.1	2	100

De acuerdo a la Tabla 17 la asistencia el ultimo año :

- Es mayor entre los hombres (56.5%) que las mujeres (48%).
- Es mayor entre los más jóvenes, el 63.3% concurre a la playa el ultimo año, mientras que lo hace el 47.7% de las personas de edad media y el 12% de los de 60 y más.
- Los estudios son los que marcan las mayores diferencias en la asistencia el ultimo año, el 93.4% de las personas con nivel terciario fue a la playa, mientras que el 40% de los que tienen primaria fueron.
- La visita a la playa el ultimo año crece con el nivel de ingreso, mientras que el 43.8% de las personas de menores ingresos fue a la playa, lo hizo el 65.6% de los de mayores ingresos.
- La antigüedad en el asentamiento no marca diferencias significativas en la visita a la playa, no obstante las personas con 5 años o menos de antigüedad asisten en mayor porcentaje que las que hacen más tiempo que están en el asentamiento.

3.3 Los deseos y el tiempo libre

3.3.1 Los deseos I: si le sobrara tiempo o dinero. ¿qué le gustaría hacer en su tiempo libre?

Se preguntó a los encuestados que les gustaría o desearían hacer en su tiempo libre, se aclaró que contestaran esta pregunta sin tomar en cuenta limitante como tiempo o recursos económicos

Cabe señalar que casi todos los encuestados saben que le gustaría hacer en su tiempo libre.

Se puede generar del gráfico algunas consideraciones:

En primer lugar, señalado por el 41% de los encuestados, figuran los viajes, conocer otros lugares. Al parecer la necesidad de conocer nuevos horizontes es mayor entre la

gente de asentamientos que a nivel nacional, ya que es señalado por el 30% de la población del país.

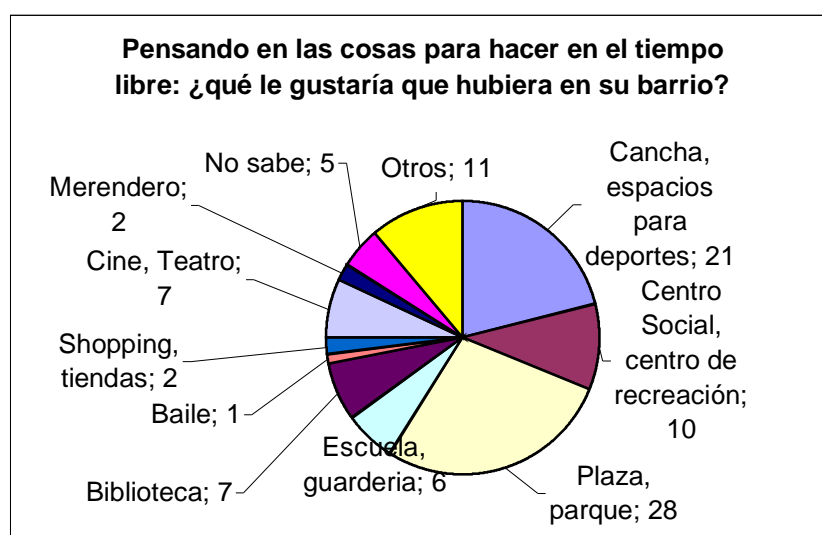
En segundo lugar, con el 20% aparece ayudar a otros, se señala por ejemplo construir un merendero, ayudar a los niños, a los pobres, a los más necesitados entre otros. Parecería que la necesidad de colaborar para mejorar la vida de otras personas es muy importante entre las personas que viven en asentamientos. En este caso el porcentaje es muy superior al hallado a nivel nacional (9%).

Lo que complementa esta información es que el 18% de la población de asentamientos realiza trabajo voluntario en alguna organización social⁴ (cifra apenas superior al 16% hallado a nivel nacional)

Pasar más tiempo con la familia es indicado por el 9% al igual que realizar actividades como ir al cine, a bailes o practicar deportes. Ir de compras es señalado por el 4% y estudiar por el 3%.

Los deseos II: Pensando en las cosas para hacer en el tiempo libre ¿Qué le gustaría que hubiera en su barrio?

Gráfico 7



El 28% de las personas que vive en asentamientos señala que le gustaría que hubiera en su barrio vinculado a su tiempo libre un “espacio verde”, se nombra principalmente “plaza”, “parque”, “plaza con juegos para niños”.

El 21% señala espacios para hacer deportes como “centros deportivos”, “plaza de deportes”, “clubes deportivos”, “cancha de futbol”, “cancha de basketball”, “gimnasio”, “piscina”, entre otros.

El 10% señala “centro social”, “lugar de encuentro para vecinos”, “centro recreativo”, “lugar de esparcimiento”.

⁴ Se preguntó en la encuesta: ¿Colabora trabajando voluntariamente con alguna organización social?

A continuación aparece la necesidad de infraestructura cultural: el 7% señala bibliotecas, un porcentaje similar cine, teatro y museo.

Las escuelas y guarderías son nombrados por el 6% y los merenderos o comedores por el 2%.

En “otros” se agrupan por ejemplo: “mejorar las calles”, “limpieza”, “seguridad”, “saneamiento”, “volquetas para basura”, “huerta orgánica”.